

Kopsamo Juupajoki Kevyenliikenteen väylän kaivuun arkeologinen valvonta 2013



Hannu Poutiainen
Jasse Tiilikkala



Tilaja: Lemminkäinen Infra Oy

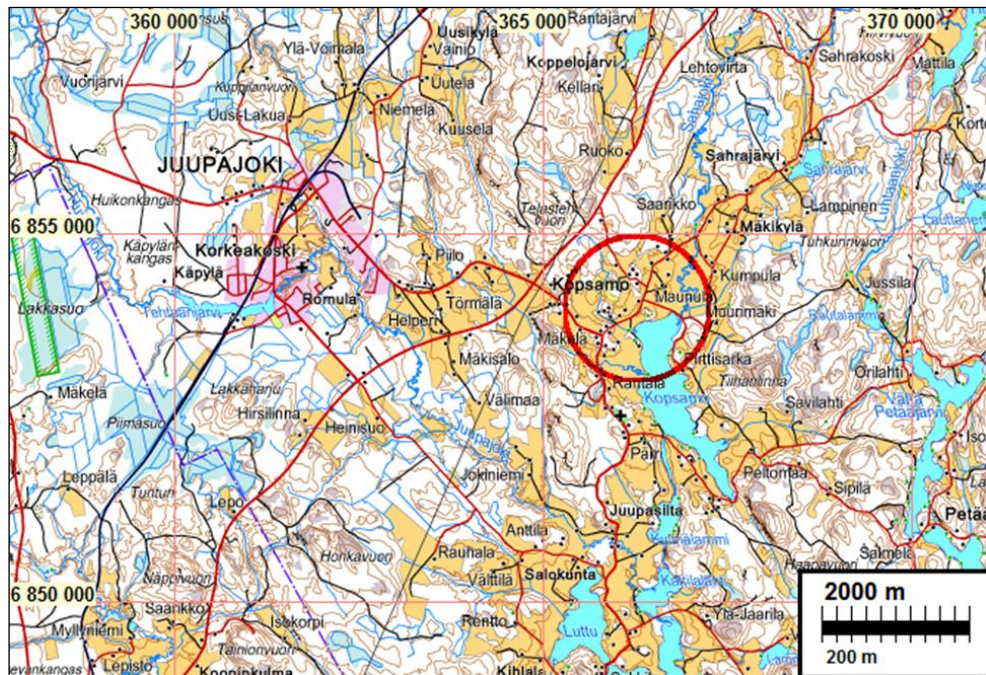
Sisältö

Perustiedot	2
Valvonta	3
Havainnot	4
Tulos	6
Kuvia	7

Kansikuva: Kevyenliikenteen väylää avataan tutkimusalueen lounaisosassa.

Perustiedot

- Alue:** Juupajoki Kopsamojärven pohjoispäässä Kopsamontien mutka välillä Aholantie-Kopsamonranta
- Tarkoitus:** Valvoa kevyenliikenteen väylän rakentamista Kopsamontiellä välillä Aholantie-Kopsamonranta.
- Työaika:** 24.6.2013
- Kustantaja:** Lemminkäinen Infra Oy
- Aiemmat tutkimukset:** Mikroliitti Oy; Jussila & Sepänmaa 2012 inventointi.
- Tekijät:** Mikroliitti Oy; Hannu Poutiainen ja Jasse Tiilikkala
- Tulokset:** Kevyenliikenteen väylän kaivutyön arkeologisessa valvonnassa Kopsamontiellä Kopsamon kylätontin luoteispuolella ei havaittu säilynyttä kiinteää muinaisjäänöstä.



Tutkimusalue on punaisen ympyrän sisällä.

- Selityksiä:** Koordinaatit, kartat ja ilmakuvaotteet ovat ETRS-TM35FIN koordinaatistossa (Euref). Kartta ja ilmakuvapohjat Maanmittauslaitoksen maastotietokannasta keväällä 2013 ellei toisin mainittu. Valokuvia ei ole talletettu mihinkään viralliseen arkistoon eikä niillä ole mitään kokoelmatunnusta. Valokuvat digitaalisia. Valokuvat ovat tallessa Mikroliitti Oy:n serverillä. Kuvaaja: Hannu Poutiainen



Kopsamon historiallisen ajan kylätontti on merkitty punaisella. Arkeologin valvonnassa kaivettu osuus Kopsamontien kevyenliikenteen väylää on merkitty vihreällä kylätontin luoteispuolella.

Valvonta

Juupajoelle Kopsamoon Kopsamontien varrelle tehtiin kevyenliikenteen väylää. Kevyenliikenteen väylän rakennussuunnitelmiin liittyen Pirkanmaan maakuntamuseo oli antanut lausunnon 9.11.2012 (DIAR: 486/2012). Lausunnossa Pirkanmaan maakuntamuseo oli todennut, että kevyen liikenteen linjaus kulkee Kopsamon kylätontin välittömässä läheisyydessä. Kylätontti on paikallistettu vuonna 2012 Mikroliitti Oy:n/Jussila & Sepänmaa tekemässä muinaisjäännösinventoinnissa.

Lausunnossaan Pirkanmaan maakuntamuseo oli todennut, että keskiaikaan periytyvä kylätontti on kiinteä muinaisjäännös, jota koskevat muinaismuistolain suojeluperiaatteet. Maakuntamuseo oli huomauttanut myös, että historiallisen ajan kylätonttien välittömässä ympäristössä saattaa olla myös karttamerkintöjä varhaisempia asutusvaiheita. Näihin perustuen Pirkanmaan maakuntamuseo oli edellyttänyt, että kylätontin läheisyydessä paaluvälillä 500–600 (Aholantie-Kopsamonranta) kevyenliikenteen väylän rakentamiseen liittyvä konekaivuu tuli tehdä arkeologin valvonnassa.

Lemminkäinen Infra Oy tilasi Kopsamontien kevyenliikenteen konekaivuun arkeologisen valvonnan Mikroliitti Oy:ltä. Kopsamon historiallisen ajan kylätontin läheisyydessä suoritetun kevyenliikenteen konekaivuu tehtiin arkeologi Hannu Poutiaisen ja HuK Jasse Tiilikkala valvonnassa hyvissä olosuhteissa.

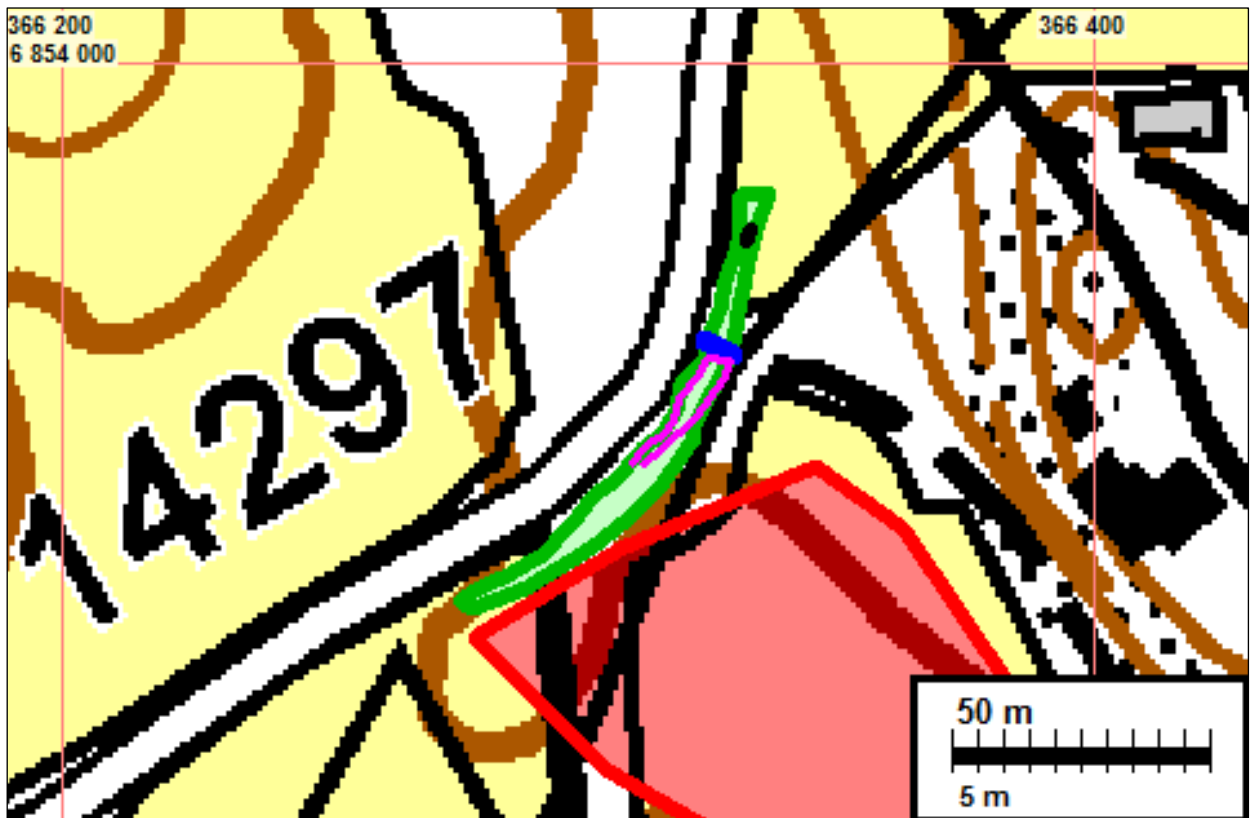
Pirkanmaan maakuntamuseon määräämälle kevyenliikenteen väylän osuudelle Kopsamontien reunalle välille Aholantie-Kopsamonranta kaivettiin kahden arkeologin valvonnassa kaivinkoneella kaivanto siten, että peltomultaa poistettiin ensin muokkauskerroksen alarajalle. Kaivettu irtomaan-aines tarkastettiin ja siitä etsittiin mahdollisia löytöjä silmänvaraisin havainnoin ja metal-

linilmaisimella. Kaivantoa syvennettiin vähitellen. Kaivettavia maakerroksia tarkistettiin aika-ajoin lapionpistoin ja maanäytekairauksin ennen syvemmälle kaivamista.

Kun kaivettaessa ei ilmennyt mitään arkeologisesti merkittävää, kuten esimerkiksi kulttuurikerrosta tai rakennetta, kaivamista jatkettiin kevyenliikenteen väylän rakentamisen kannalta määräsyyvyyteen, käytännössä yleensä ns. puhtaaseen saveen/hiesuun saakka, tarvittaessa selvästi syvemmällekin.

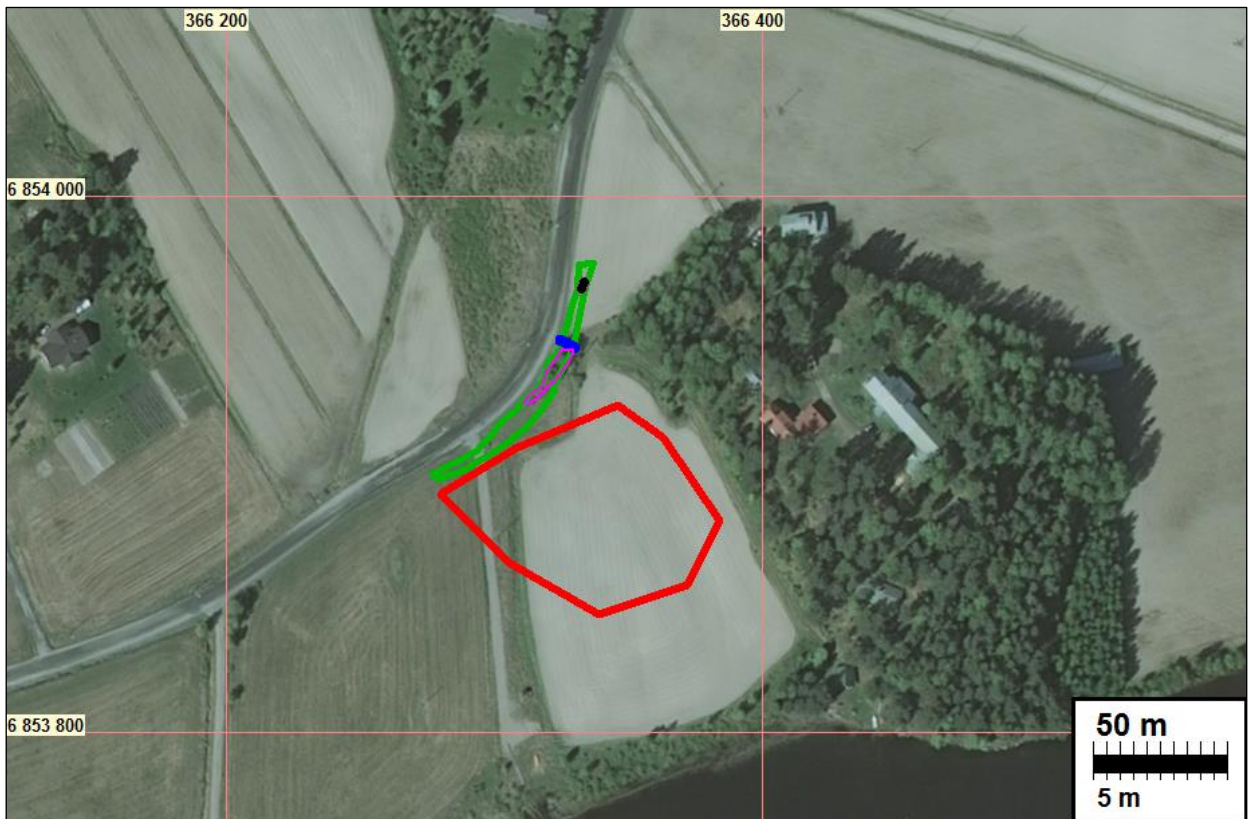
Kaivannon taso ja seinämät tarkastettiin ja taso käytiin läpi metallinilmaisimella mahdollisten metalliesineiden löytämiseksi. Taso dokumentoitiin valokuvaamalla ja havainnoista tehtiin myös kirjallinen dokumentointi. Paikannusmittaukset tehtiin DGPS-laitteella.

Havainnot



Havaintokartta 1.

Valvottu alue on vihreällä. Kopsamon historiallisen ajan kylätontin rajausta punaisella. Vähäinen jäännös mahdollisesta kulttuurikerroksesta on mustalla pisteellä linjan koillispäässä. Vaaleanpunaisella hiekkapengerrys, sekä sinisellä sora-alue.



Havaintokartta 2.

Valvottu alue on vihreällä. Kopsamon historiallisen ajan kylätontin rajausta punaisella. Vähäinen jäännös mahdollisesta kulttuurikerroksesta on mustalla pisteellä linjan koillispäässä. Vaaleanpunaisella hiekkapengerrys, sekä sinisellä sora-alue.



Havaintokartta 3.

1840-luvun Kopsamon pitäjänkartan mukaan vanha tielinja vaaleapunaisella, kylätontin paikka punaisella.

Konekaivuun arkeologisessa valvonnassa havaittiin valvottavan linjan koillispäässä (N 6853968.05 E 366333.61 Z 100.54 - N 6853965.35 E 366332.43 Z 101.07) vähäisiä jäännöksiä mahdollisesta kulttuurikerroksesta (havaintokartoilla 1 ja 2 s.4 ja 5) on mustalla pisteellä, linjan koillispäässä). Mitään kerroksen ikää tai toiminnallista merkitystä valaisevia tai muitakaan löytöjä ko. kohdalta ei tullut. Koostumuksen perusteella (pieniä, peukalonpään kokoisia kiviä ja harmaata soraa, jossa oli humusta ja paikoin hieman nokea saven päällä ja siihen rajoittuen) kyseessä saattoi olla tien perustamiseen, kunnostamiseen tai ylläpitoon liittyvän kerroksen rippeet (paksuus 1-2 cm, laajuus noin 4x2 m). Suppea-alaiselle ja heikosti säilyneelle mahdolliselle kulttuurikerrokselle on valvonnan yhteydessä tehtyjen havaintojen perusteella muutamia vaihtoehtoisia tulkintoja.

Valvottavan linjan puolivälissä, mutkan kohdalla havaittiin laaja pengerrys, johon on ajettu hiekkaa (havaintokartoissa 1 ja 2 vaaleanpunaisella s. 4 ja 5). Hiekkapengerryksen pohjoispuolella oli lisäksi sorapäällysteinen tieura (havaintokartoilla 1 ja 2 s. 4 ja 5) sinisellä). Nykyistä maantietä on mahdollisesti jossain vaiheessa oikaistu mutkan kohdalla. Koillisosan tumma ja kivinen maannos voi siis mahdollisesti liittyä nykyisen tien aikaisempaa linjaukseen, jota on sitten myöhemmin muutettu ja mutkan kohdalla oikaistu. Paikallisen maatilan isännän kertoman mukaan kylätontilla on ollut meijeri vielä 1900-luvun alkupuolella, jonne nykyiseltä maantieltä johti pistotie. Tien reunalla havaitut hiekka ja sora-alueet voivat myös liittyä vanhaan meijeritiehen.

Kolmas mahdollisuus on, että linjan koillispäässä havaittu tumma ja kivinen liittyy historialliseen Orivesi – Kuorevesitiehen. Se on vanhoilta kartoilta projisoitu kulkemaan kyseisellä paikalla kylätontin ja nykyisen maantien välistä, lähempänä kylätonttia ja etäämmällä maantiestä. On kuitenkin otettava huomioon, että projisoinnin tarkkuus voi parhaimmillaankin olla noin +/- 5 m. (Havaintokartta 3. s.5)

Muutoin valvotusti kaivetulla osuudella maa-aines koostui pääasiassa muokkauskerroksesta ja sen alapuolisesta savesta/hiesusta. Löydöt koostuvat muutamista tiilenkappaleista, fajanssista, pullolasista ja uuteen aikaan ajoittuvista rautanauloista, joita esiintyi satunnaisesti muutamia kappaleita muokkauskerroksessa.

Tulos

Kevyenliikenteen väylän kaivutyön arkeologisessa valvonnassa Kopsamontiellä Kopsamon kylätontin luoteispuolella ei tullut esiin mitään arkeologisesti, suojelun kannalta merkittävää rakennetta, kiveystä tai kulttuurikerrosta.

Paikalla ei todettu kiinteätä, säilynyttä muinaisjäännöstä.

Lahdessa 1.8.2013

Hannu Poutiainen
Jasse Tiilikkala

Kuvia

Tutkimusalueen lounaisosaa ennen valvontaa.



Tutkimusalueen koillisosaa ennen valvontaa.



Nykyisen maantien pengerrykseen liittyvää hiekka-aluetta.



Kulttuurikerroksen rippeitä väylän koillispäässä.



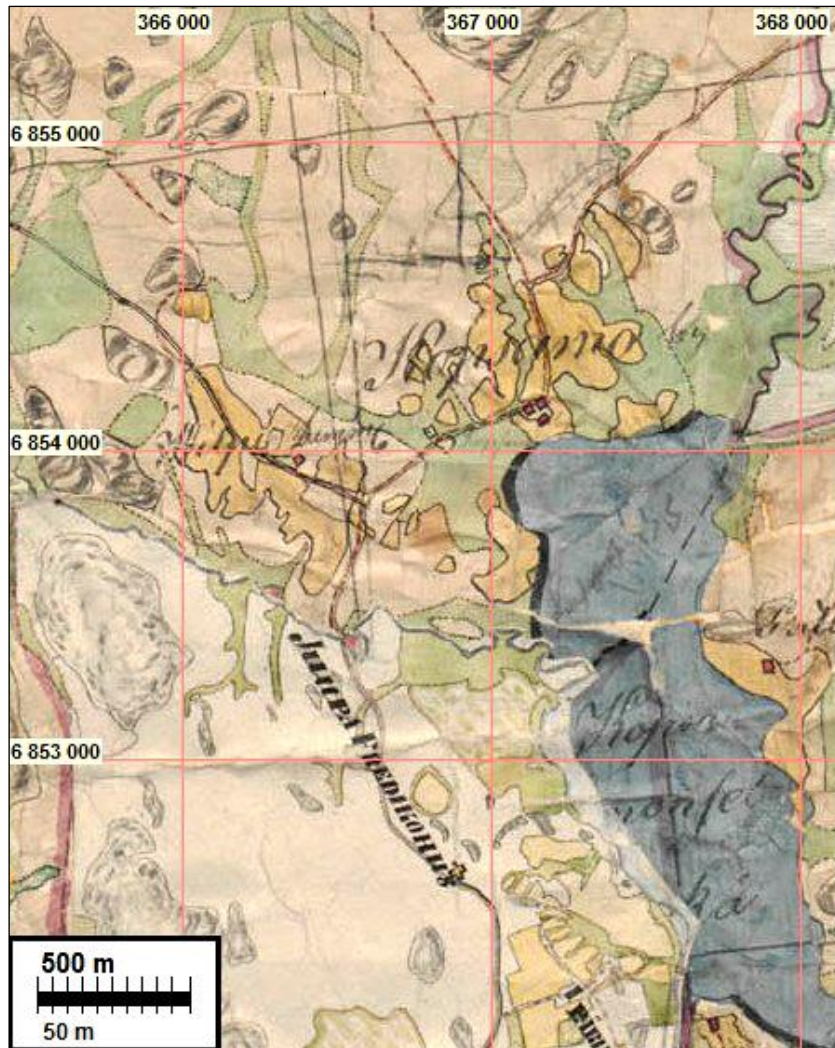
Kulttuurikerroksen rippeitä väylän koillispäässä.



Kevyenliikenteen väylän lounaisosaa kuorittuna.



Pullolasia, fajanssia ja rautapultti.



Ote pitäjänkartasta 1840-luvulta.
 (Juupajoki 2142 09. Kansallisarkisto)
 Kopsamo keskellä oikealla, järven pohjoispuolella.